

第一讲(下) PhoneGap 目录结构介绍, eclipse html 插件的下载和安 装 Eclipse 连接真实机器调试

学习要点:

1. PhoneGap 目录结构介绍
2. Eclipse html 编辑器插件下载安装
3. Phonegap 启动背景设置
4. Eclipse android 环境连接手机调试

主讲教师: (树根)

合作网站: www.phonegap100.com(PhoneGap 中文网)

一、Phonegap 目录结构介绍

Src 该目录包含了所有用户要创建的 Java 源文件
gen 为开发工具自动创建

assets 目录 用于方一些资源文件 css js html

res 目录该目录包含了所有的资源文件 图表 图片 字符串 布局 它包含 **drawable**
layout 和 **valuse** 目录

drawable 包含了所有的图片文件

layout 主要用于定义活动视图 UI 的布局

values 该资源文件主要和本地化有关 包含了 XML 文件存储的键值对

res/xml/config.xml 此文件刚开始没有 在其他地方拷贝过来的 也是配置文件

AndroidManifest.xml 这个文件是 Android 配置文件,列出了应用程序所提供的功能

(1) **drawable-hdpi** 里面存放高分辨率的图片, 如 WVGA (480x800), FWVGA (480x854)

(2) **drawable-mdpi** 里面存放中等分辨率的图片, 如 HVGA (320x480)

(3) **drawable-ldpi** 里面存放低分辨率的图片, 如 QVGA (240x320)

二、 Eclipse html 编辑器插件下载安装

eclipse 中 html 编辑器插件的下载和安装

<http://bbs.phonegap100.com/forum.php?mod=viewthread&tid=33>

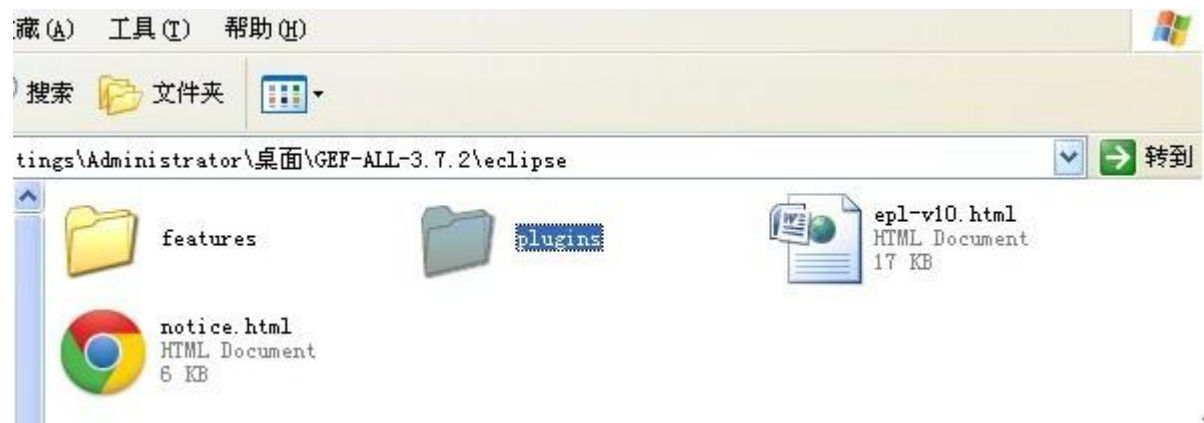
eclipse html 插件的下载和安装

需求：需要在 eclipse 里面编辑 html 和 jsp，语法高亮和语法提示，自动补全等。

1. 下载 GEF(依赖包):

<http://www.eclipse.org/downloads/download.php?file=/tools/gef/downloads/drops/3.7.2/R201201171043/GEF-ALL-3.7.2.zip>

然后解压到 eclipse 安装目录替换 features 和 plugins 文件夹



2. 下载 HTMLEditor

http://amateras.sourceforge.jp/cgi-bin/fswiki_en/wiki.cgi?page=EclipseHTMLEditor

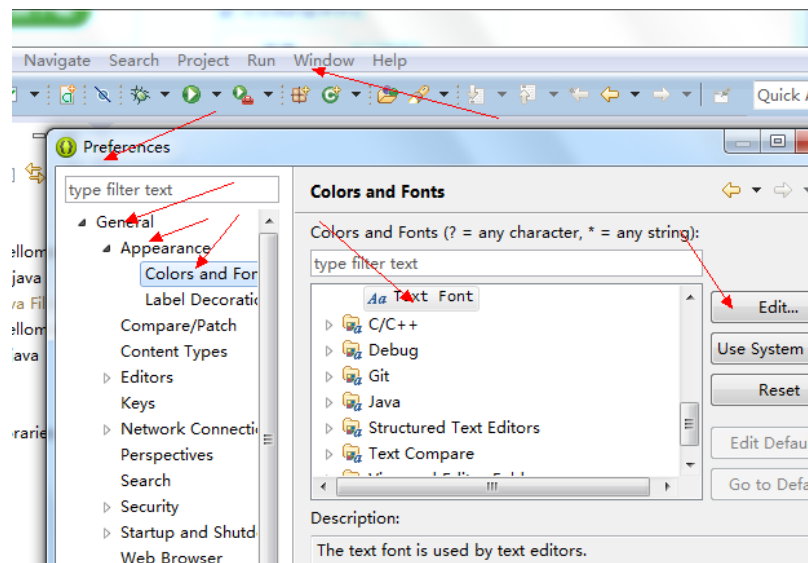
只有一个 tk.eclipse.plugin.htmleditor_2.1.0.jar 文件

直接复制到 eclipse\plugins 里面

3. 新建 html 文件

File->New->Other->Amateras->html

3. 字体大小配置



菜单栏里面点 Window->Preference->General->Appearance->Colors and Fonts,再在右边的框里选 Java->Java Editor Text Font(overrides default:Text Font),然后再点右边的 Edit 按钮,编辑好了点确定,再 OK 就行啦。。

三.phonegap 启动背景设置

1.splash.PNG 拷贝到 res/drawable-mdpi/

super.setIntegerProperty("loadUrlTimeoutValue", 60000); 设置超时 android 应用如果 6 秒还没有反映则认为是超时

```
super.onCreate(savedInstanceState);
super.setIntegerProperty("splashscreen", R.drawable.splash_sn);
super.setIntegerProperty("loadUrlTimeoutValue", 60000);
// 3s后splash关闭
super.loadUrl("file:///android_asset/www/index.html", 3000);
```

四 Eclipse 连接真实机器调试, 如何让 android 程序运行在手机上调试

<http://bbs.phonegap100.com/forum.php?mod=viewthread&tid=75>

1.手机开启调试模式

2.安装 adb.exe

准备工作:

确信 \android-sdk-windows\tools\ 下有 adb.exe AdbWinApi.dll AdbWinUsbApi.dll 三个文件，如果没有从 \android-sdk-windows\platform-tools\ 下面拷贝到 tools 下

windows 的话 进入\sdk\tools 目录 如下图执行安装

```
E:\php软件\phoneGap\adt-bundle-windows-x86_64-2013021\adt-bundle-windows-x86_64-20130219\sdk\tools>adb install
Android Debug Bridge version 1.0.31

-d          - directs command to the only connected USB device
           returns an error if more than one USB device is present.
-e          - directs command to the only running emulator.
           returns an error if more than one emulator is running.
-s <specific device> - directs command to the device or emulator with the given
           serial number or qualifier. Overrides ANDROID_SERIAL
           environment variable.
-p <product name or path> - simple product name like 'sooner', or
           a relative/absolute path to a product
```

3.adb devices 命令产看设备是否显示如下图

```
E:\php软件\phoneGap\adt-bundle-windows-x86_64-2013021\adt-bundle-windows-x86_64-20130219\sdk\tools>adb devices
List of devices attached
emulator-5554    device
ZTE_SP920       offline          → 不正常

E:\php软件\phoneGap\adt-bundle-windows-x86_64-2013021\adt-bundle-windows-x86_64-20130219\sdk\tools>adb devices
List of devices attached
emulator-5554    device
ZTE_SP920       device          → 成功连接
```

android 在使用 adb 命令时有时会发现设备的状态是 offline，解决方式如下：以下方法请确保你的设备处于调试模式下。

方法一：执行 #adb kill-server

```
#adb start-server
```

```
#adb devices
```

看看设备是否还是处于 offline 状态，如果是，请尝试方法二

方法二：

重新启动设备，开机后，执行：

```
#adb devices
```

如果设备还是 offline

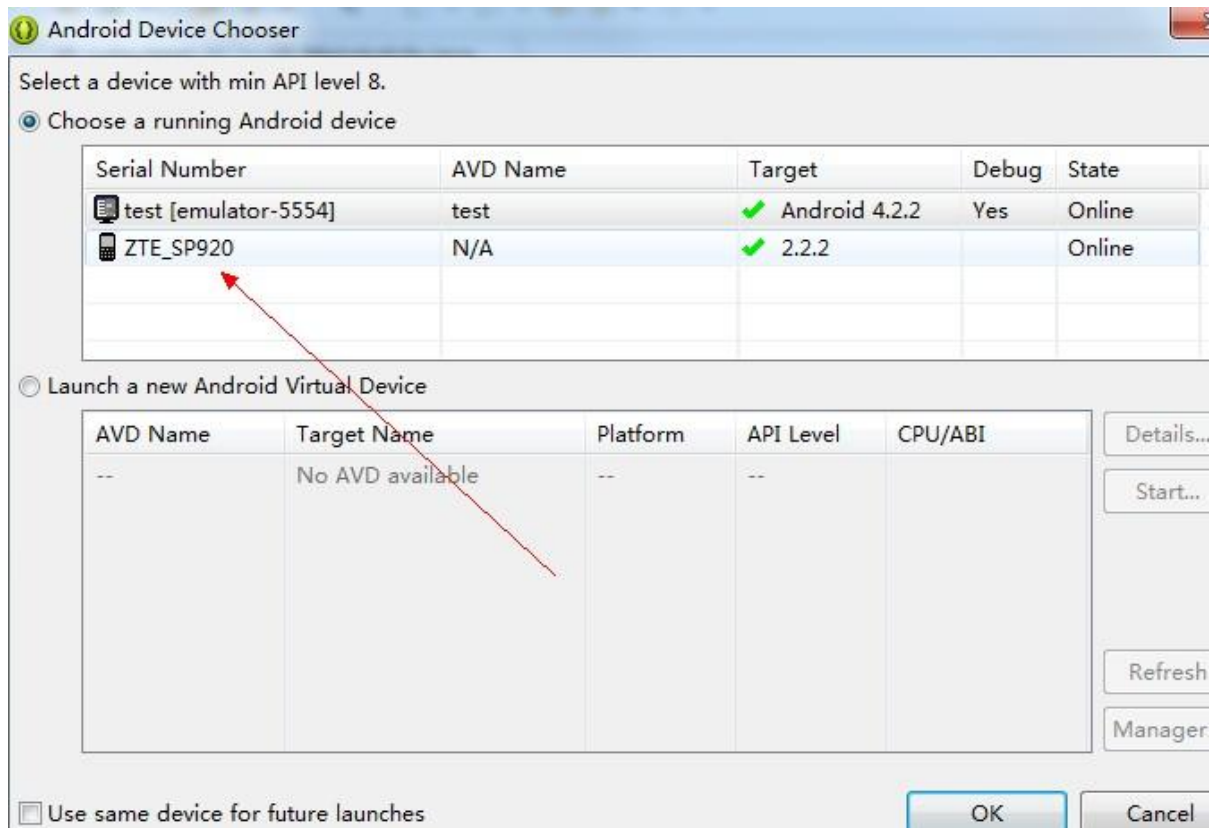
请看方法三

方法三：

重启你的计算机吧。

如果正常显示:

运行您的程序 选择手机设备即可, 如下图, 看看您的手机上有没有运行您调试的才程序



【下面列出了 Adb 常用命令操作命令】

1. 查看设备

adb devices

这个命令是查看当前连接的设备, 连接到计算机的 android 设备或者模拟器将会列出显示

2. 安装软件

adb install

adb install <apk 文件路径> :这个命令将指定的 apk 文件安装到设备上

3. 卸载软件

adb uninstall <软件名>

adb uninstall -k <软件名>

如果加 -k 参数,为卸载软件但是保留配置和缓存文件.

4. 进入设备或模拟器的 shell:

adb shell

通过上面的命令, 就可以进入设备或模拟器的 shell 环境中, 在这个 Linux Shell 中, 你可以执行各种 Linux 的命令, 另外如果只想执行一条 shell 命令, 可以采用以下的

方式:

adb shell [command]

如: adb shell dmesg 会打印出内核的调试信息。

5. 发布端口

可以设置任意的端口号, 做为主机向模拟器或设备的请求端口。如:

```
adb forward tcp:5555 tcp:8000
```

6. 从电脑上发送文件到设备

adb push <本地路径> <远程路径>

用 push 命令可以把本机电脑上的文件或者文件夹复制到设备(手机)

7. 从设备上下载文件到电脑

adb pull <远程路径> <本地路径>

用 pull 命令可以把设备(手机)上的文件或者文件夹复制到本机电脑

8、查看 bug 报告

```
adb bugreport
```

9、记录无线通讯日志

一般来说, 无线通讯的日志非常多, 在运行时没必要去记录, 但我们还是可以通过命令, 设置记录:

```
adb shell
```

```
logcat -b radio
```

10、获取设备的 ID 和序列号

```
adb get-product
```

```
adb get-serialno
```

```
adb shell
```

```
sqlite3
```

感谢收看本次教程

本教程由 **phonegap 中文网(phonegap100.com)**提供

我是主讲老师: 树根

我的邮件: htzhanglong@foxmail.com